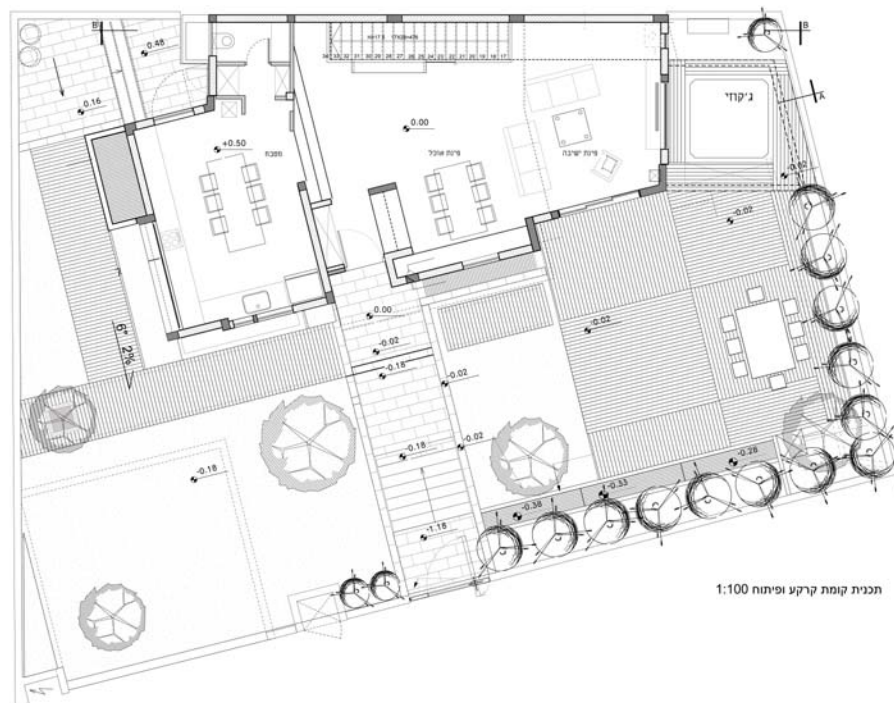


עקרון הרצף

מאת: עידית אסא צילום: פינצ'ובר
תכנון: אדריכל עודד פפרמן פרויקט: שיפוץ ותכנון בית פרטי

קשר אמיץ בין פנים וחוץ וחללים שקשורים זה לזה ברצף המשכי, מוגדרים ולא מוגדרים בעת ובעונה אחת, מאפיינים את שפת הבית השוכן באזור המרכז לאחר שעבר מטמורפוזה תחת תכנונו של האדריכל עודד פפרמן



תכנית קומת קרקע ופיתוח 1:100

בעמוד שמאל: חזיתו הקדמית של הבית, שבמסגרת התכנון המחודש נותר כשלד ונוקה מאלמנטים פוסט מודרניים שהיו בו במקור. מתאר נקי, שמתקבל ממספר גושים החדרים זה לזה, ומרובה פתחים היוצרים קשר ישיר עם החוץ. חיפוי בטיח פיגמנטי בהיר בגימורים שונים שמדגיש את נוכחות המרפסות, משתלב עם חיפוי עץ, מעקות מתכת מינימליסטיים, תריסים וחלונות מאלומיניום בגון מטאלי, וגופי תאורה המאירים את המבנה תאורה ישירה ועקיפה.

זה בזה ברצף המשכי, מוגדרים ולא מוגדרים בו זמנית, כאשר בתוך כך הם כמו הופכים לרב תכליתיים, והשימוש בהם מתרחב מעבר לפונקציה הראשונית לה נועדו. את אותו רצף וקשר ביקש פפרמן להחיל גם על יחסי הפנים והחוץ, והבית אכן מתגלה כמבנה נקי מרובה פתחים, ובכלל זה שתי מרפסות שנוכחותן מודגשת באמצעות חיפוי טיח בגמר שונה מזה של כלל המעטפת. מתארו מתקבל ממספר גושים החדרים זה לזה, כשבמרכז החזית הקדמית משולב קיר עץ המחפה אותה חלקית ונמשך עד לשביל המוביל לרחבת ישיבה עשויה דק. כחלק מפיתוח השטח שנעשה במסגרת התכנון, שונה גם מיקומה של הכניסה לבית מן הרחוב, והיא הורחבה בהתאמה אליו תוך העצמת נוכחותו בסביבה.

להפוך בית תלת מפלסי (מרתף, קרקע וקומה עליונה) שתוכנן לפני עשרים שנה עבור משפחה בת חמש נפשות, ומטבע הדברים נשען על פרוגרמה "רגילה" שנועדה לענות לצרכיה, לבית שנועד לזוג שילדיו הבוגרים כבר אינם מתגוררים עמו, הייתה המשימה שעמדה בפני האדריכל **עודד פפרמן**, בפרויקט תכנונו של הבית השוכן באזור המרכז. "מדובר בתכנון לפרק חיים שמתנהל אחרת וצרכיו שונים. כך, למשל, הוא אינו נדרש לחדרים רבים ומוגדרים, אשר מטבע הדברים כן מאפיינים בית של משפחה עם שלושה ילדים" אומר פפרמן.

הבית המקורי, שכלל מרתף, קומת קרקע וקומה עליונה נהרס לרמה בה נותר רק השלד, כאשר במסגרת זו הוא אף "נוקה" מאלמנטים "פוסט מודרניים" שהיו משולבים בתכנון הקודם. הקונספט הרעיוני היה לייצר מרחב זורם שחלליו השונים קשורים





בתמונה: קומת המגורים וקיר מדרגות המהווה אלמנט מרכזי בתכנון, וחוט שדרה הקושר את כל חללי הבית - צומח מקומת המרתף ומטפס לגג. טיח פיגמנטי בגון טרקוטה מדגיש את נוכחותו במרחב, והמדרגות הינן מדרכי עץ עשויים עץ אלון מגורד בגוון וונגה שרתומים לשלד המבנה באמצעות מוטות מתיחה, תוך יצירת קומפוזיציה המדמה שלד וצלעות. מאחז היד מקושת, העשוי מתכת מגולוונת, רותם את המערכת לכדי מסבך מרחבי מרשים. חומריות שקטה המשלבת ריצוף באבן טרוורטין מחוררת וקירות בגון לבן-שבור מעניקים את מלוא הבמה לגרם המדרגות, שחלקו העליון מסתיים בסקיילייט ובשעות היום שוטף אותו באור טבעי רך.

פנים הבית מגלם את תרגומו של הקונספט הרעיוני לקונספט ארכיטקטוני ש"רתם" את קיר ההפרדה של הבית מהיחידה הצמודה אליו להוות אלמנט מרכזי בחלל, ולמעשה "חוט השדרה" שלו כדברי פפרמן. קיר זה, ה"צומח" מתוך המרתף ועולה עד הגג, טויח בטיח פיגמנטי בגון טרקוטה המדגיש אותו במרחב, ועליו הותקן "גרם המדרגות" - אם כך אכן ניתן לתאר את מדרכי העץ התלויים לאורכו, עשויים עץ אלון מגורד בגוון וונגה ורתומים לשלד המבנה באמצעות מוטות מתיחה. מבנה זה יוצר קומפוזיציה מרשימה המדמה שלד וצלעות, ואת המראה המיוחד משלים מאחז יד מקושת עשוי מתכת מגולוונת בגון טבעי, שתפקידו נועד גם לרתום את המערכת לכדי מסבך מרחבי. שקוף, מכנה פפרמן את גרם המדרגות, ולמרות שסמנטי הוא אינו עונה להגדרה, המרווחים הנשמרים בין מדרך למדרך משמרים אווריריות רבה, ומאפשרים למבט לעבור דרכם ומעבר להם, לחלל הבית פנימה, כמו גם מחוצה לו, כאשר החלל הצר שלאורכו זורם גרם המדרגות מסתיים בחלונות צרים שממסגרים את הנוף המגוון.

במהדורתו המחודשת, לאחר המטמורפוזה שעבר, מפלסי הקומות פתוחים ומחולקים ע"י קטעי קירות בהתאם להגדרת הפעילות בהם. שטח הבית אמנם גדל בשל סגירת חלל דו קומתי, אך מספר החדרים בו צומצם בהתאם לצרכים של בני הזוג.

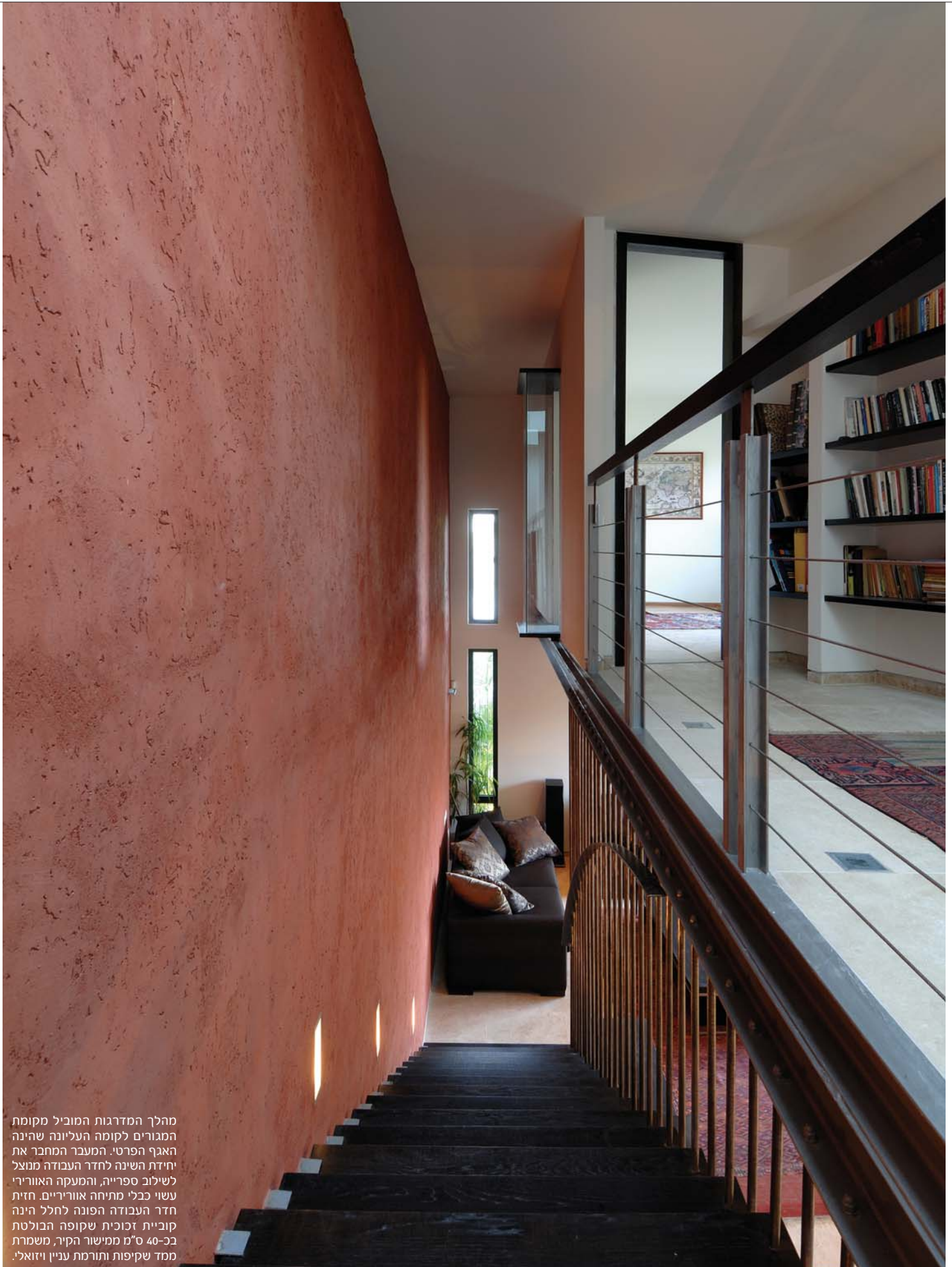
קומת הקרקע, היא הקומה הציבורית שתוכננה כרצף חללי הכולל מטבח המוגבה במספר מדרגות ממישור הריצוף, פינת אוכל, ופינת ישיבה בהמשכה, שנשקפת אל עבר רחבת דק חימונית.

הקומה העליונה היא האגף פרטי, שכולל יחידת שינה מפוארת עם חדר הלבשה וחדר רחצה מרווח, וכן חדר עבודה המשקיף לחלל המרכזי של הבית דרך קוביית זכוכית - אלמנט לא שגרתי התורם עניין ויזואלי רב: הקובייה מגיחה מחדר העבודה כשהיא בולטת בכ-40 ס"מ ממישור הקיר, וייעודה פתוח לפרשנות - ספק עמדת תצפית, ובכל מקרה שקיפותה היא חלק ממרקם הפתיחות והאווריריות.

מפלס המרתף הוא מפלס מפנק שנועד לבילוי ו"שעשועים" בשעות הפנאי, כשהוא התהדר בחדר הקרנה עם מערכת קולנוע ביתי כמו גם בשולחן סנוקר רחב ידיים הניצב בהמשך. בנוסף, כעוד נדבך של נוחות מגורים, תוכננה בחלל המרתף גם יחידת אירוח עם יחידת שירותים צמודה.

הרעיון התכנוני של יצירת קשר - הן פנים חללי והן בין פנים לחוץ, בא לידי ביטוי בפתחים הרבים ששולבו כמעטפת: פתחי חלונות גדולים המתנשאים מרצפה לתקרה ו"מזמינים" את החוץ פנימה, ופתחי יציאה רבים מכל אחת מקומות הבית, אם אל הגינה ואם אל מרפסת. מעבר לחיזוק הדיאלוג עם החוץ משרה ריבוי הפתחים ממד של תנועה דינמית, החוברת, מדגישה, ומשלימה את "עקרון הרצף" שעמד בבסיס התכנון. שפת העיצוב בחלל נקייה ועשירה כאחת: הריצוף נעשה באבן טרוורטין מחוררת, הקירות, למעט הקיר המרכזי כמובן, נצבעו בגון לבן שבור, והחללים הרטובים בטיח פיגמנטי בגימור לקה. תאורת החלל מינימליסטית - גיאומטרית, נועדה בעיקר ליצור אפקטים של אור ללא גופים דקורטיביים, ויוצאי דופן מבחינה זו הם זוגות של גופים בולטים בעיצוב רבוע, המצטרפים למעין "שדרת" אור מעניינת שמקבילה במהלכה לגרם המדרגות בחלל הקומה הציבורית. פריטי הנגרות בבית תוכננו ייעודית ע"י פפרמן בהתאמה מדויקת לקו הארכיטקטוני שמאפיין אותו, כשעמם משתלבים פריטי ריהוט, נוי ואמנות, המעשירים את המרחב הנקי בנוסף תרבותי, יוצרים זהות אישית ומעידים על טעם אינו, דוגמת שטיחים אפגניים משובחים הפרושים בחלל, ובכלל זה במטבח, או יצירת אמנות שנתלתה גם כן בשטחו.



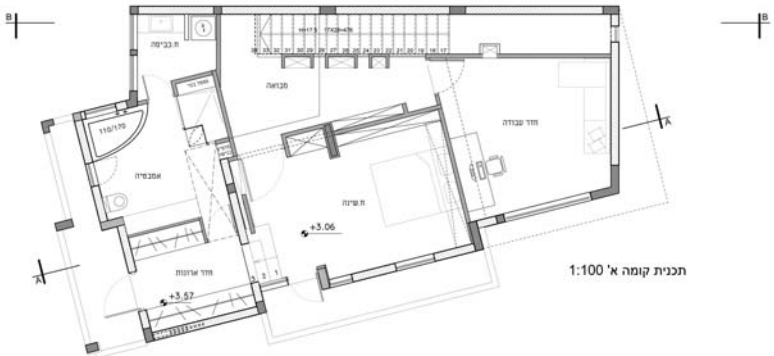
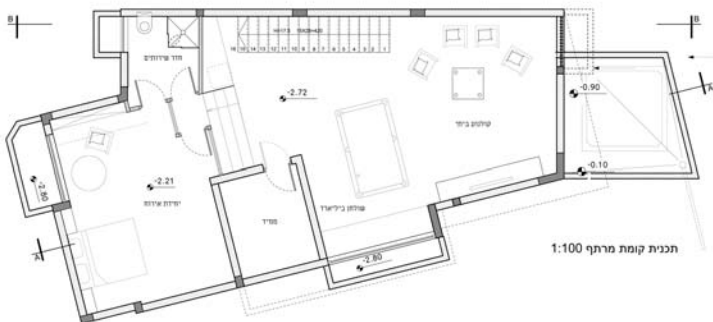
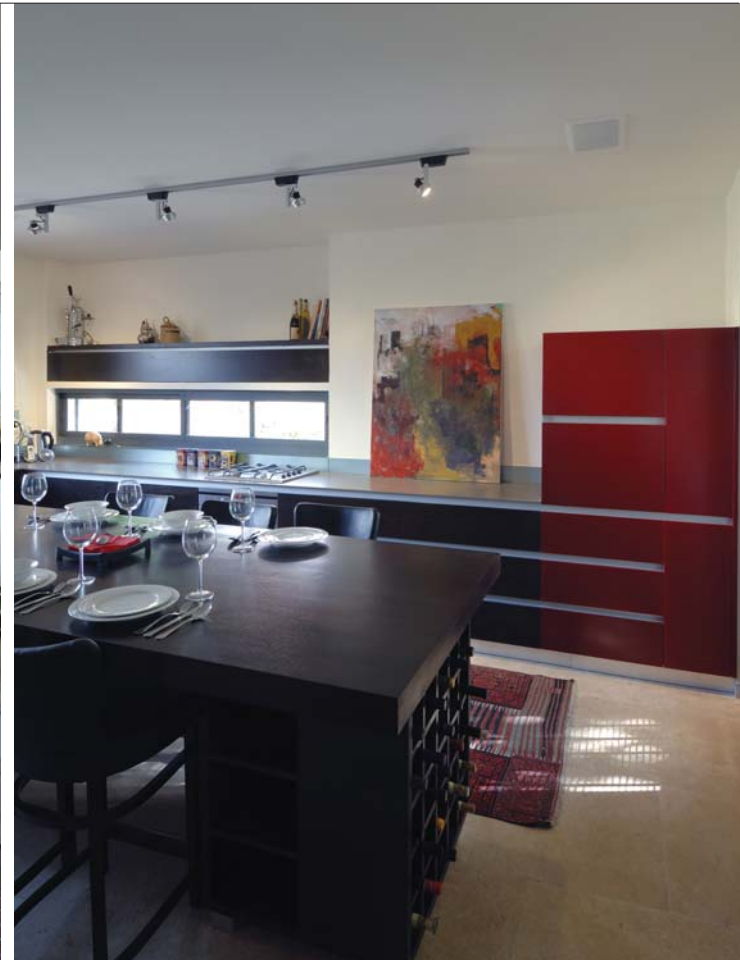


מהלך המדרגות המוביל מקומת המגורים לקומה העליונה שהינה האגף הפרטי. המעבר המחבר את יחידת השינה לחדר העבודה מנוצל לשילוב ספרייה, והמעקה האוורירי עשוי כבלי מתיחה אווריריים. חזית חדר העבודה הפונה לחלל הינה קוביית זכוכית שקופה הכוללת בכ-40 ס"מ ממישור הקיר, משמרת ממד שקיפות ותורמת עניין ויזואלי.

גם מדרגות כמוקד מרכזי הקושר את חללי הבית השונים תוך יצירת זרימה רציפה



מהלך המדרגות היורד מטה לקומת המרתף. אופן תכנון המדרגות כמדרכי עץ תלויים יוצר ממד של שקיפות, כאשר המרווחים ביניהם משמרים אווריריות ומאפשרים למבט לעבור דרכם ומעבר להם, לתוך חלל הפנים ולסביבת החוץ.



בתמונות: בקומת המגורים - חלי פינת האוכל והמטבח המוגבה מעט ממישור הקומה, מקושרים באמצעות פתח רחב, תוך יצירת זרימה המגדירה כל אחד מהם מחד, ומחברת אותם לרצף המשכי מאידך. מטבח ופריטי נגרות: "נגריית אמבוייה"

הרחבה ניצב עץ זית עתיק אליו משקיפה פינת האוכל, ובהיקפה ישנן ערוגות שתולות שנתחמו בקורות הדק. במשטחי הדריכה שבמרחב הגן הותקנו גופים שקועים המפיצים את אורם על הסביבה, העצים שנשתלו בו מוארים בתאורה ממוקדת המדגישה את יופיים, וכל היופי הזה חודר גם אל חלל הפנים דרך הפתחים הרבים שהשכיל התכנון ליצור במסגרת מה שבהחלט ניתן לכנות כעקרונ הרצף.

הקשר הנשמר בין הפנים והחוץ, לא מכזיב, ויציאה אל הגן כמוה כהמשך ישיר של החלל המוקפד, כשהיא חושפת מרחב מטופח ומזמין. הרחבתה של הכניסה אל הבית מן הרחוב ומיקומה החדש שנקבע בתכנון, אפשרו ליצור חלוקה רצויה בין אזור מגון משופע בצמחייה מטופחת, ואזור ישיבה שעיקרו רחבת דק גדולה עשויה במבוק, המתכנסת לאמת מים מאורכת. בתוך אמת המים תוכנו מספר מפלים קטנים, ובתחתיתה שולבו חלוקי נחל המוארים באמצעות גופי תאורה מוגני מים שנוסכים קסם רב למראה. במרכז