



צילום: רמי ארנולד

אמירה ירון

פתוח כגן פתוח כגן

בית ישן בהרצל'יה פיתוח נהרס כמעט כולו כדי לבנות תחתיו בית מודרני. הבית

בתצלום זה: פינת הישיבה, עם מבט לגרם המדרגות, המתחיל בקיר נמוך מכורכר עם מעקה אבן. הציור מעל לפינת הישיבה: אביגדור זריצקי. מעל לפינה נברשת מרובת קנים (ואט).



באדריכלות מעניינת ובשימוש בחומרים כמו טיח גס, אבן כורכר, חלוקי נחל וגווני אדמה

האדריכלים: השותפים עודד פפרמן ויעקב פרץ, שניהם בוגרי הטכניון. בתום לימודי, רכש פפרמן ניסיון מעשי באנגליה, שם עבד ארבע שנים, וכשחזר ארצה פתח עם פרץ את המשרד. השניים מתכננים משרדים, בתים פרטיים ופרויקטים אורבניים. הם מעורבים בכל פרטי התכנון של הפרויקטים שלהם, החל מהתכנון האדריכלי והגיטון, ועד לתכנון מפורט של עיצוב הפנים ופריטים משלימים שהם מעצבים בעצמם.

הדיירים: זוג שילדיו הבוגרים עזבו את הבית, אך באים לבית ההורים להתארח לעתים קרובות. הם ביקשו מהאדריכלים בית יעיל, נוח ומרווח.

מידות: מגרש חצי דונם. שטח הבית כ-220 מ"ר. חלל תחתון 110 מ"ר. חלל עליון 110 מ"ר.

תכנון וחומרי חוץ: המגרש מלבני וארוך. בחזית

בניגוד לטיח בגווני הטרקוטה הבהירים שבו צופה

הבית, מחופה הגליל באבני כורכר חתוכות למלבנים ולריבועים, חלקן בולטות וחלקן שקועות



הכניסה שברו האדריכלים את צורתו הצרה והארוכה של הבית באמצעות צורות גיאומטריות: גליל וריבועים. למרות שהגליל אינו נמצא במרכז הגיאומטרי של הבית, מחשיב אותו עודד פפרמן לעמוד השדרה של החלל כולו. בניגוד לטיח בגווני הטרקוטה הבהירים (נדיר) שבו צופה הבית, מחופה הגליל באבני כורכר חתוכות למלבנים ולריבועים, חלקן בולטות וחלקן משוקעות. הגליל עוטף את גרם המדרגות הפנימי המוביל לקומה השנייה, ונקבעו בו שני חלונות אנכיים, הנקטעים לרוחבם בפלחי ברזל בגוון חלוד טבעי. קצה הגליל חודר לתוך הבית. אבן הכורכר המצפה אותו מהווה אלמנט קישוטי המצפה גם את הקיר הפנימי העגול והנמוך שעוטף את הכניסה לגרם המדרגות. דלת הכניסה (רוחב 1.30 מ') עשויה עץ אלון שטופל בהתזת חול וקושט באלמנטים ממתכת. הגג מחופה ברעפים לבנים מוצנעים, שנראים רק ממרחק.

הגן: האדריכלים תכננו אותו בחסכנות מינימליסטית, תוך שימוש יפה בחלוקי נחל לבנים וגדולים, כשבחזית שתולים ביניהם עצי הדרים. הריצוף מופסק על-ידי ערוגות אבן שאדמתן מכוסה בחלוקי נחל גדולים ובפרחים. הן מקיפות את הגליל ולכן מצטרפות זו לזו ומהוות חצי קשת הנמשכת עד למדשאה האחורית, לפרגולה הבנויה על עמודים עגולים. קורות הפרגולה בנויות שתי וערב היוצר

בעמוד זה: פיר המדרגות.
בין החלונות רלסים מברזל
בגוון טבעי עם מעט
חלודה. שיפוע גג הודגש
אף הוא על ידי רלסים
מברזל דקים. מהתקרה
משתלשלת מנורה שעוצבה
על ידי עודד פפרמן.
בעמוד ממול: מימין -
דלת הכניסה עשויה מעץ
אלון שטופל בהתזת חול
וקושט באלמנטים ממתכת
באמצע - הפרגולה בחזית
הפונה לגן בנויה על
עמודים עגולים. משמאל
- הריצוף מופסק על-ידי
ערוגות אבן שאדמתן
מכוסה בחלוקי נחל.



ריבועים פתוחים לשמים. קורות הבטון הללו מצופות במלט בשיטת שפריץ, מעין מחווה לבית הקודם.

פנים, תכנון וחלוקה: האדריכלים רצו שבקומת הקרקע יהיו מחיצות בין החללים ושהקומה השנייה תהיה חלל פתוח. בעלי הבית ביקשו את תחושת המרחב דווקא למטה, באיזור היום הנפתח אל הגינה. מאחר שבדרך זו רצו האדריכלים להכניס את החוץ פנימה במלוא עוצמתו, הפכה קומת הקרקע לחלל ארוך ופתוח שיופיו הרב נובע מהפתחים הגדולים והשקופים הנושקים לרצפה. הפתחים מנהלים דיאלוג חסר גבולות בין הפנים והחוץ, והגן כאילו ממשיך אל הסלון.

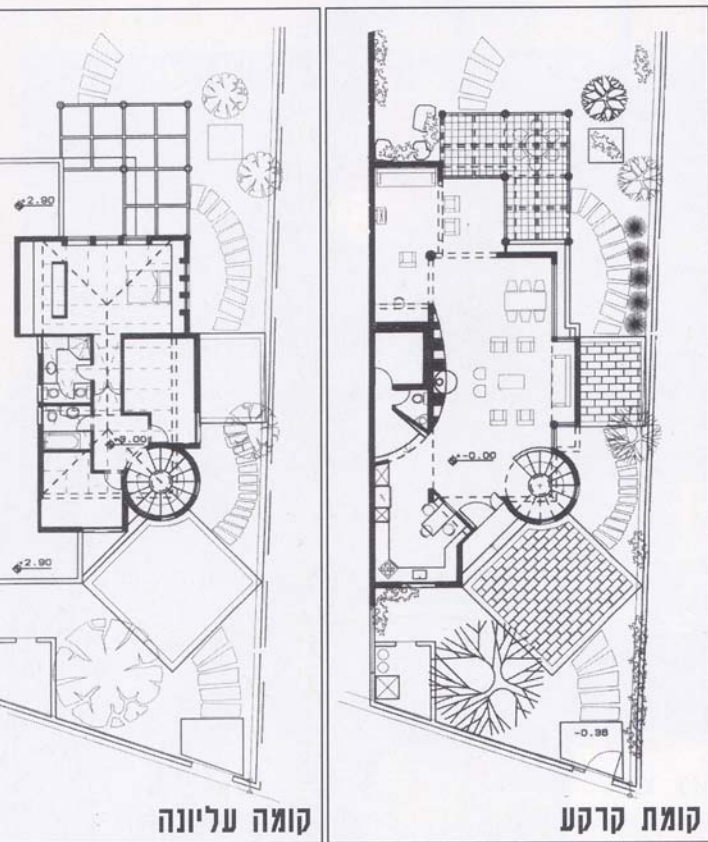
גם מהגינה נראה כל חלל הבית במלואו, בזכות הטיפול המוקפד של האדריכלים, שדאגו שהבית ייראה מקסים מכל זווית. צורת הפתחים המוארכים חוזרת על עצמה במקומות שונים בבית ויוצרת מקצבים ומעין שפה בעלת תחביר ייחודי. ריבוי הפתחים בבית התאפשר בשל פתיחתו צפונה, בלי חשש שהשמש תחבל בריהוט.

למרות היעדר המחיצות, מוגדרים אזורים שונים בחלל על-ידי רהיטים המוצבים בפנינת ההסבה, בפנינת הטלוויזיה ובפנינת האוכל. הממ"ד הישן הוחבא מאחורי קיר גומחות מקושת, שעוטף אותו והופך לוויטרינה פתוחה שבה מוצבים חפצי נוי. במרכז גומחה לאח ברזל שחור. מאחורי הקיר המעוגל חבויים השירותים.

המטבח: משמאל למבואה הסמוכה לדלת הכניסה, מוקם המטבח במובלעת פתוחה-סגורה. ממנו והלאה הכל פתוח, עד ירתי הבית והגן. (ארונות המטבח בוצעו בהייטאצ').

הפיר של גרם המדרגות: את הפיר המרשים העטוף בצורת גליל ראינו בחזית הבית. הוא מטפס על מדרגות אבן, ומלווה במעקה ברזל המעוצב בקווים פשוטים. הקווים תואמים את קורות הברזל הרוחביות, הקבועות בחלונות הארוכים שבקיר המתעגל. מנורה ספירלית שעיצב עודד פפרמן יורדת מהתקרה עד הרצפה במרכז הגליל, והיא עשויה מכבל נחושת עבה שעליו מפוזרות נורות.

הקומה השנייה: בניגוד לקומה הראשונה, שגובה התקרה שלה נתון, בקומה השנייה אפשר היה ללוות את שיפועי הגג עד לגובה 4 מ'. בקומה זו שני חדרי אורחים, שני חדרי אמבטיה וחדר שינה גדול הפונה לגן האחורי. החלונות בחדר השינה של בני הזוג הם גם פתחי



מימין: המטבח (הייטאצ') צמוד לצדה השמאלי של הכניסה. כל חלל המבואה שלידו פתוח לחלוטין.

קומת הקרקע הפכה לחלל ארוך ופתוח שיופיו הרב נובע מהפתחים הגדולים והשקופים הנושקים לריצפה

יציאה לגג צמוד, שאפשר לטייל עליו. הגג מכוסה בחלוקי נחל ובצמחייה. קורות ברזל בגוון של ברזל חלוד תומכות בשיפועי הגג. הן הושארו חשופות כדי להדגיש את החומר ואת שלד הגג.

דלתות וחלונות: כל הדלתות והחלונות נעשו מעץ אלון. העץ עבר טיפול בהתזת חול, שהפך אותו למחורץ ובעל מראה מיושן. בדלתות יש תוספות מזכוכית. חלונות הקומה השנייה, הפונים לחזית, מחולקים בפסי זכוכית וברזל כמו בגרם המדרגות, כשהזגוגית נפתחת לרוחב ובאלכסון כלפי פנים.

חומרים וגוונים: מלבד העץ והכורכר שכבר הוזכרו, יש בבית ריצוף מאבן מצפה המונחת בצורה אלכסונית, שמנסה לשבור את צורת המלבן. הגוונים האחרים נעים מטרוקוטה בהירה ועד קרם, וצירופי טיח (נדיר) במרקמים משתנים.

תאורה: ברובה שקועה, כשהגופים הבולטים תוכננו בחלקם על ידי האדריכלים ובוצעו על ידי 'זאט'.

הריהוט: נותר מהבית הישן וחי בשלום עם האדריכלות המודרנית. ●

