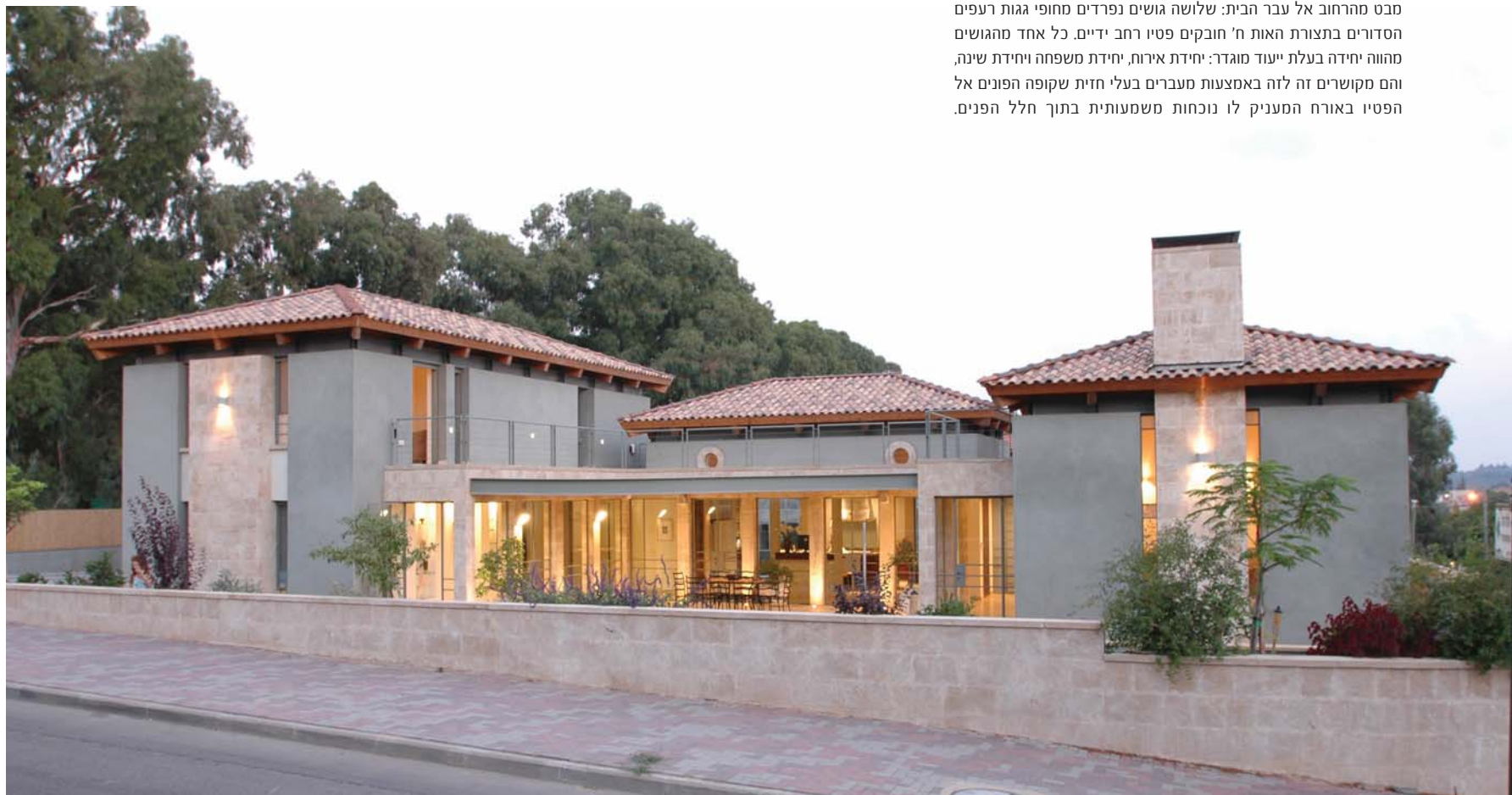


מבט מהרחוב אל עבר הבית: שלושה גושים נפרדים מחופי גגות רעפים הסדורים בתצורת האות ח' חובקים פטיו רחב ידיים. כל אחד מהגושים מהווה יחידה בעלת ייעוד מוגדר: יחידת אירוח, יחידת משפחה ויחידת שינה, והם מקושרים זה לזה באמצעות מעברים בעלי חזית שקופה הפונים אל הפטיו באורח המעניק לו נוכחות משמעותית בתוך חלל הפנים.

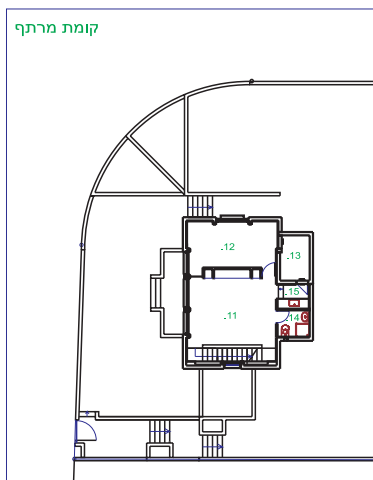


החוברים לבית מרשים שמתארו זורם בצורת האות ח' והוא חובק פטיו רחב ידיים. הרעיון של "בית של יחידות", כפי שמכנה אותו האדריכל פרץ, נגזר מכמות הפונקציות שהוגדרו ע"י הדיירים, כאשר כל יחידה (גוש) מהווה צלע במתאר הח' והיא בעלת ייעוד מוגדר: יחידת אירוח, יחידת משפחה ויחידת שינה דו קומתית.

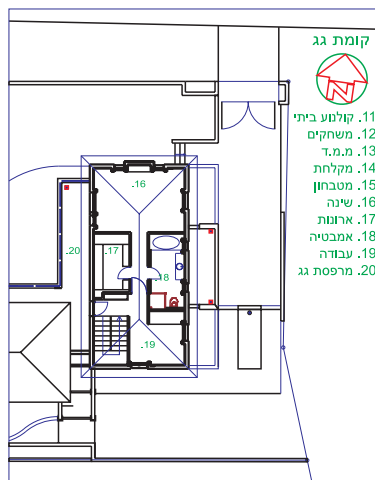
הבית שוכן על מגרש פינתי גבוה מעט ממפלס הרחוב, ופונה אל עבר חורש טבעי. שני התנאים הכתיבו את העמדתו על המגרש שנעשתה במפנה צפוני על מנת לחבור אל נופו הירוק של החורש, ותכנונו שזרם עם נתוני הטופוגרפיה העולה שילב ביחידת האירוח קומת מרתף ה"מתיישרת" עם מישור הרחוב. חללי יחידות האירוח, המשפחה ואזור הילדים שביחידת השינה משתרעים על פני אותו מפלס, ואזור השינה של ההורים בקומה שנייה.

במבט ראשון חזותו של הבית השוכן בזיכרון יעקב עלולה לבלבל, שכן לא ברור אם מדובר במבנה אחד או שני שמא במערך של שלושה בתים צמודים. את הרעיונות העומדים בבסיס תכנונו הגו מתכנני האדריכלים **יעקב פרץ ונודד פפרמן**, בעלי משרד "**פפרמן פרץ אדריכלים**", על סמך פרוגרמה מקדימה, בה הגדירו הדיירים שני רצונות עיקריים: בית שיקיים קשר הדוק עם החוץ ואשר חלוקת חללו לפונקציות השונות תהיה מוגדרת וברורה. בעקבות זאת גובש קונספט של שלושה גושי מבנה נפרדים כביכול,

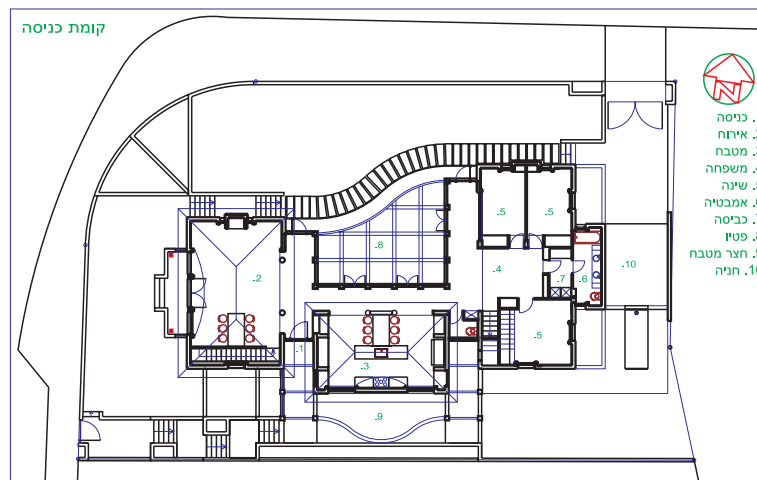
קומת מרתף



קומת גג



קומת כניסה



אחת החזיתות של הבית הפינתי, בה ממוקמת הכניסה הרשמית אליו, חושפת כבר מן החוץ את הדיאלוג הרעיוני של תכנונו המשלב קווים ישרים ונקיים וחיפוי חוץ בטיח ווגה אפור לצד אבן כורכר וגג רעפים ציורי. פרט מעניין במיוחד המייצג את הדיאלוג בין העכשווי למסורתי מתגלה בגג הרעפים המחובר/מנותק מהמבנה באמצעות רלס מתכת אפור המחיר לחמימות הציורית של גג רעפים ממד טכנולוגי מובהק.

הרמוניה של ניגודים

מאת: מיה אור
צילום: איתמר גרינברג

מתארו של הבית שתכננו האדריכלים יעקב פרץ ועודד פפרמן בזכרון יעקב, נפרש כשלושה גושים הסדורים בתצורת האות ח' וחובקים פטיו רחב ידיים. שפתו הקוהרנטית מתקבלת דווקא מניגודים: בין חומריות טבעית לכזו שהיא תוצר של טכנולוגיה עכשווית, בין חוץ לפנים, בין פתיחות לאינטימיות, בין שקוף לאטום, בין אדריכלות מודרנית מינימליסטית למוטיבים מסורתיים - רומנטיים